

鎌倉 パートナーズ



(明月院のアジサイ)

第79号 平成28年(2016年)6月発行(季刊)
鎌倉市市民活動センター広報紙

目次

P 2 登録団体情報きゃっち

P 3



- ブーケの会
- NPO法人輝き・遊っ子楽っ子
- NPO法人鎌倉リサイクル推進会議
& NPO法人鎌倉シチズンネット
- NPO法人J I A O L I U鎌倉
- NPO法人鎌倉はっぴーくらぶ
- イベント紹介

P 4 特集

P 5

「かまくら市民活動フェスティバル」



P 6 センター利用案内



P 7 情報コーナー

- 平成28年度登録団体関係行事のお知らせ
- 利用登録団体懇話会のお知らせ
- 活動団体紹介パネル展のお知らせ
- NPO支援かまくらファンド情報
- リユースPC寄贈プログラム情報
- 津波防災講座第3弾開催のお知らせ

P 8 センターからのお知らせ

- 新収図書のお知らせ
- 新スタッフ紹介
- 新規登録団体紹介

♣♣♣ 登録団体情報きゃっち ♣♣♣

ブーケの会

昨今、社会が変貌する中で、子育てをすることは昔以上に大変になってきており、子育てに困難を感じて悩む母親が増えています。国や市も多くの施策を打ち出して支援しておりますが、なかなか好転する兆候は見られません。



(ハロウィンの工作)

鎌倉市に住まいするものとして、鎌倉で子を産み育てようとしているお母さんたちに、困難を抱え込まず、明るく、楽しく、子育ての幸せを満喫できるように、子育て支援に携わる有志で平成18年に設立し、昨年(27年)に法人格を取得しました。現在会員数は23名で活動しております。趣旨に賛同してくださる方は是非参加してください。

<活動内容>

子育て広場「親子のたまり場ドロップイン」

《遊び場コーナー、昼食コーナー、ワークショップコーナー、情報・掘り出しものコーナー等》
毎月1回 第2金曜日

「ノーバディズ

パーフェクトプログラム」

《誰も完璧な親でも子でも無い》
カナダ政府が開発実施している親支援プログラム。
鎌倉市からの委託事業として年2回実施。

1回2時間 1クール6回以上
母子分離 託児あり



(虫歯の予防の時のエプロンシアター)

問合せ先：bouquet_kamakura@yahoo.co.jp (ブーケ鎌倉)

NPO法人 輝き・遊っ子楽っ子

特定非営利活動法人輝き・遊っ子楽っ子は、未来を担う子どもたちには生き活きと過ごせる居場所が必要であると感じ、2003年に民設民営の学童保育の指導員が中心となって立ち上げた団体です。

2009年から3年間、市提案の協働事業として深沢子ども会館の運営に携わった後、児童・乳幼児・保護者の方たちに「市民健康課委託事業」や「お話し会」などの「場」を通して、人との関わり大切さや子育ての楽しさを伝えようと活動を続けてきました。



(大町でのお話し会の様子)

様々な行事に参加した親同士が顔見知りになり、楽しく参加している姿がとても微笑ましいひととき、それは、行事に参加している方々から、関わり大切さや子育ての楽しさを改めて教わっている私たちの、かけがえのない「場所」であると言えるかもしれません。

そんな楽しい「場」作りを、今後も続けていくために共に活動をしていただける仲間を募っています！ご一緒しませんか？

問合せ先：<http://www.yukkorakko.sakura.ne.jp>

「リユースネットかまくら」を活用しましょう！

NPO法人 鎌倉リサイクル推進会議 & NPO法人 鎌倉シチズンネット

「リユースネットかまくら」をご存知ですか？これは、ご家庭でいらなくなったものを必要とする方に譲ったり、ほしいものを譲られたりする不用品交換システムです。

30年以上前に鎌倉市役所ロビーに不用品交換の掲示板を出したのが始まりです。平成20年からはインターネットでもやりとりができるシステムを開発。

鎌倉市、鎌倉シチズンネット、鎌倉リサイクル推進会議の三者の協働事業として新たにスタートしました。

掲示件数は常時100件～150件。家具・家電・ベビー用品など様々なものが載っています。

このうち成立するのは年間1000件近くを数えています。

ご家庭でいらなくなったものを「ごみ」にせず有効活用するシステム。試しにのぞいてみませんか？

まずはインターネットでどんなものが掲載されているかご覧ください。

①「リユースネットかまくら」で検索

②「すぐ利用する」をクリック

③メインメニューから「譲ります不用品登録リスト」をクリックすると右のようなリストが出てきます。お得な情報もありますよ！

*お問い合わせ：鎌倉リサイクル推進会議 0467-32-9094 (平日10時～16時)

分類: 家具(9)

| 【品名】 【写真】 | 品名 / サイズ・色 | 譲渡希望円 |
|--------------|--|-------|
| 【品名】 【写真】 | カーチェア CAD2 コーヒーマシーナ116cm 敷きたたきで 使えるガスチェア1脚。 | 900円 |
| 【品名】 【写真】 | クローゼット 高さ: 2m 奥行: 1.2m | 0円 |
| 【品名】 【写真】 | 学習机 サイズ: 幅90cm 奥行50cm 高さ75cm 色: 白 1-1000円です。 | 0円 |
| 【品名】 【写真】 | 学習机 サイズ: 幅90cm 奥行50cm 高さ75cm 色: 白 1-1000円です。 | 0円 |

♣♣♣ 登録団体情報きゃっち ♣♣♣

ジャオリュウ
NPO法人 JIAOLIU鎌倉

鎌倉の特産品や料理メニューを多言語で作成できるサイトを開設しました。

●お店が多言語メニューを簡単に作成でき、また外国人観光客にやさしいフードやお店を探せるサイト

《多言語メニュー翻訳データベースの検索機能》

＜英語・フランス語・イタリア語・中国語・韓国語・タイ語＞

《簡易メニューテンプレートダウンロード機能》

PowerPoint のメニューテンプレートを無料で提供。
お店は PowerPoint で翻訳データを入れるだけでメニューが作成できます。

《多言語メニュー対応のお店紹介》

外国人観光客向け多言語メニューに対応したお店を紹介(お店の HP など)をリンク。鎌倉駅などに多言語メニュー対応のお店紹介というチラシ(QR コード付き)を置いて PR。

●有料オプション

- ・店舗独自のメニュー多言語化や翻訳の支援
- ・店舗独自の多言語 Web サイト作成

●その他

- ・鎌倉のニーズに合った多言語メニュー翻訳支援サイトを作成
- ・店舗が外国人観光客を迎える上で困っていること等を収集し、構築した翻訳支援サイトに反映

問合せ先：0467-32-9217 (TEL/FAX)

E-mail：contact@jiaoliu.jp

<http://foodkamakura.com/> (http://フード鎌倉.com)

NPO 多言語 観光・通訳・翻訳
JIAOLIU 鎌倉

NPO法人 鎌倉はっぴーくらぶ

当法人は、児童福祉法における放課後等デイサービスを提供しています。

放課後等デイサービスとは、障がいのある児童生徒が学校や自宅以外で生活能力の向上や余暇活動、地域社会との交流等を経験することを目的とする事業です。

私たちは、「障がいのあるご本人の自立支援」、「兄弟児を含めた家族支援」、「住み慣れた鎌倉での地域生活支援」を基本理念としてサービス提供をしています。医療ケアの必要な方以外、すべての障がいの方を受け入れています。「元気に！明るく！！楽しく!!!」をモットーに、玉縄に「はっぴーわん」と岡本に「れいんぼーびい」の2か所を開設しています。利用定員は各10名です。小学校1年から高等部3年までの12年間を幅広く受け入れています。平日は学校まで迎えに行き、子ども達は玉縄児童公園等で元気に遊んだあと、送迎車両で自宅まで送ります。

7月後半から夏休みが始まります。子ども達が楽しい夏休みを過ごすため、本人や家族に大変人気のあるプール活動を週2～3日、玉縄小学校プールを利用して行います。暑い夏の一日をプールで是非一緒にご一緒しませんか？

ボランティア募集！！

ボランティア希望の方いつでも受け付けています。
見学からで構いません。
一緒に楽しい時間を過ごしましょう。

問合せ先：0467-84-8867 (TEL) 0467-84-8085 (FAX)
E-mail：info@happyclub.or.jp
事務所：鎌倉市玉縄1-2-6 ハッピーハウス1-D号

鎌倉こどもミュージカル 第9回公演

ミュージカル

魔女バンバ ～子どもたちと魔女の闘い！～

小さな光さえあれば、どんな暗闇にも負けはしない。
さあ、明るい笑顔で歌うんだ！あの歌を！

日 時：7月27日(水)13:30 [A] /17:30 [B]
7月28日(木)11:30 [B] /15:30 [A]

※開場は各回とも開演の30分前

「上演時間1時間45分(休憩含む)」

会 場：鎌倉芸術館 小ホール

入場料：前売り1,500円、当日1,700円
指定席券2,500円(枚数限定)

主 催：鎌倉こどもミュージカル

チケット申し込み：090-4002-8307(指定席専用 久村)

090-7211-8919(戸田) ticket@kamakurakm.com

<http://www.kamakurakm.com>

盤壽を迎えるミュージカルの女王
ジュリー・アンドリュース オマーージュコンサート

東日本大震災復興支援のコンサートとして、2012年から開催。当日は会場に募金箱を設置いたします。
ご協力を宜しくお願い致します。

「サウンド・オブ・ミュージック」より

私のお気に入り、ドレミの歌、エーデルワイス

「メリー・ポピンズ」より

お砂糖ひとさじで、チムチムチェリー、楽しい休日

「マイ・フェア・レディ」より

あなたなしでも、彼女のことで頭が一杯 他

日 時：7月3日(日)開演14:00 開場13:30

会 場：鎌倉生涯学習センター(きらら鎌倉)ホール

入場料：3,000円(全席自由)

出演者：竹村淳(Br) 村田望(Sop) 中澤美紀(Pf)

大橋葉月(Pf)

主 催：村田良策記念アトリエM

共 催：鎌倉を愛する音楽の仲間

問 合 せ 先：090-2207-0031(鎌倉を愛する音楽の仲間)

チケット購入：生涯学習センター内 きららカフェ

及び鎌倉駅西口たらば書房でも可

掲載団体募集中！！

活動紹介やイベントの掲載を希望される団体は、
NPOセンターにお知らせください。



第18回かまくら市民活動フェスティバル

「第18回フェスティバルを終えて」

フェスティバルが、また鎌倉生涯学習センター「きらら鎌倉」に戻って開催されました。昨年は1日だけでしたが今年は2日間の日程でした。参加したのは46団体とやや少な目ではありましたが、個々の出展物の質の高さは例年以上と感じました。

- ・ピロティからロビーにかけての、紙芝居や本の読み聞かせ、昭和の四畳半を模したコーナーでの昔遊びなど子ども向けのパフォーマンスは、青年ボランティアの積極応援も手伝って、ヤングファミリー層を中心に好感度の高いものになりました。また、バルーンアートや南京玉すだれ、ヒッポファミリークラブの多言語活動の紹介と体験交流報告も、道行く人びとの明るい歓声に包まれていました。
- ・ホールイベントはこずえ&L&Dの歌と演奏、YMCAのゴスペルコーラス、そしてピロティでも演じられたJIAOLIUの南京玉すだれ、マジックなどの演芸もそれぞれお楽しみいただけましたが、とりわけ「認知症を明るく生きる」がテーマの講演とパフォーマンスには200名もの入場者があり、あらためて社会的関心の高まりを感じさせられました。
- ・NPOファンドのバザー会場となった1階から地下ギャラリーへの階段踊り場も賑わいを見せていました。
- ・ギャラリーでは、各団体が精力を注ぎ込んだ活動紹介パネルが所狭しと並び、似顔絵や名刺制作コーナーにも人だかりができていました。ほかにも沢山の手作りロボット、吊るし飾り、熊本支援のくまモンコーナー、鎌倉をモチーフとした写真、貼り絵ギャラリー、「ジョークボックス」などなど、バラエティに富んだ企画で来場者から称賛の声も聞かれました。市提供の津波DVDと関東大震災直後の鎌倉の惨状を伝える写真の前では、足を止めて一生懸命こどもと話す母親の姿もありました。
- ・各種相談コーナーでは長い時間、真剣に相談している人の姿も。

惜しむらくは、この日鎌倉市内で同時に多くのビッグイベントが開催されていたため、市民活動フェスティバルという地味な催事には、とりわけ若年層の動員が難しかったこと。準備期間の短さ、高齢者の外出には好過ぎた陽気(?)など、来場阻害要因はさまざま考えられますが、これについては他日の分析に俟ちたいと思います。

最後に、参加団体の皆さん、市職員各位、市民活動センター事務局スタッフ一同、その他蔭に日向にご助力くださった皆さんに委員会を代表してお礼申し上げます。どなたか一人が欠けただけでも、今回のプロジェクトは座礁していたでしょう。

皆さん、お疲れさまでした。そして、ありがとうございました。(実行委員長 水谷紀明)



講演会「つながって、ひろがって、認知症になっても安心な町に！」

認知症の人が医師から診断を受けた後に直面する問題は、いったいこのことを誰に相談したらよいのだろうか?ということなのです。介護の仕事をしている人ならば、相談先として地域包括支援センターを思い浮かべるでしょうが、一般の人はそんなことは知りません。かかりつけの医療機関が相談先を紹介してくれるかということ、そうとも限らないのが実態なのです。

つまり、「あなたは認知症です」と、言い渡された途端に、途方もない絶望の淵に沈みこんでしまう方が多いのです。今回の講演会に参加いただいた佐野光孝さんにしても同様だったと聞いていますし、病気の宣告を受けてから、だれにも相談できず、孤立し、家族だけでこの問題に対処しようとする方がとても多いのです。

認知症になった方には、まず一番に相談していただきたいのはご家族です。そして次に友人だと私は思っています。認知症になったからと言って、まだまだできることは沢山あります。ご家族とお友達にはそうしたことを理解してもらいましょう。そしてこれからも共に歩いてくれる理解者を少しずつ増やしていき、認知症になっても安心な町になっていくことを願っています。(かまくら認知症ネットワーク代表 稲田秀樹)



参加団体より

「フェスティバルについて」

私たちは英語の鎌倉案内の冊子をフェスティバルに向けて作ってきました。今年は3冊目になり、建長寺の紹介をしました。

フェスティバルに来る人が少なくなってきたのが残念です。1Fフロアの準備が当日朝しかできなかったのですが、その旨事前にお知らせ下さったら、まごつかなくてよかったと思います。

今年の冊子を置く場所が良かったので、来年からも同じ場所を確保していただければうれしいです。入り口を入ってすぐ右手の柱の前です。(ルミナス)



- <参加団体>
- ◆鎌倉市政を考える市民の会 ◆NPO 法人 JIAOLIU 鎌倉 ◆臨床共育心理実践研究所 ◆ルミナス ◆地球の木・鎌倉 ◆全日本年金者組合鎌倉支部 ◆かまくら環境会議 ◆常盤道普請の会 ◆一般社団法人かまくら認知症ネットワーク
 - ◆AMDA鎌倉クラブ ◆NPO 法人鎌倉成年後見支援センター ◆NPO 法人EMネット神奈川 ◆かまくらシニアネット交流会 ◆音楽を楽しむ会 ◆鎌倉・ロボット・ものづくり研究会 ◆NPO 法人子ども大学かまくら ◆鎌倉歩け歩け協会
 - ◆日本語 COSMOS ◆鎌倉市ホームヘルプサービス連絡会 ◆NPO 法人鎌倉てらこや ◆NPO 法人老人ホーム評価センター ◆NPO 法人ふぁみりい ◆かまくら子育て支援グループ懇談会 ◆認定 NPO 法人鎌倉広町の森市民の会
 - ◆ヒッポファミリークラブ大船・鎌倉 ◆図書館とともだち・鎌倉 ◆鎌倉景観研究会 ◆NPO 法人和の会 ◆NPO 法人日本救急 Messenger ◆鎌倉友の会 ◆かまくら似顔絵倶楽部 ◆一般社団法人神奈川県建築士事務所協会鎌倉支部
 - ◆YMCAゴスペルクワイア鎌倉 ◆NPO 法人湘南マンション管理組合ネットワーク ◆腰越まちづくり市民懇話会 ◆NPO 法人輝き・遊っ子楽っ子 ◆NPO 法人グループゆう ◆鎌倉放射能市民測定室 ◆湘南ダンスサークル連絡会
 - ◆公益財団法人鎌倉風致保存会 ◆北鎌倉吊り飾り委員会 ◆NPO 法人鎌倉シチズンネット ◆神奈川県民サポートセンター ◆NPO 法人鎌倉演劇鑑賞会 ◆NPO 法人山崎・谷戸の会 ◆認定 NPO 法人鎌倉市市民活動センター運営会議

NPOセンター利用案内

NPOセンターで利用できる設備/機器

☆ロッカー ☆簡易印刷機 ☆コピー機 ☆製本機
 ☆プロジェクター ☆スクリーン ☆プリンター
 ☆パソコン (持ち出しは不可) ☆FAX
 ☆マイクセット ☆ラミネーター ・折り機
 ☆スキャナー(鎌倉センター) ・大型ホチキス
 ・穴あけ機 ・メールボックス

※「☆」印は有料 (運営協力費をいただきます)

メール便取扱い窓口

定形郵便 (12cm×23cm) 50gまで70円
 大判郵便 (22cm×33cm) 500gまで80円
 ※ただし、封筒に「取扱先 鎌倉市市民活動センター運営会議」の印を押印させていただきます。

印刷機 / コピー機

＜オフィス印刷機(コピー機能の高速プリンター)＞
 (NPOセンター鎌倉に設置)

☆印刷速度が速く、一度に両面印刷ができます。
 ☆版を作らないので、ずれがほとんどありません。
 ☆集約、変倍機能があります。
 ☆ソート機能があり冊子作成に便利です。
 ☆ワンポイントカラーの場合料金は半額です。
 (カラー部分が1/4程度)
 ☆カラー印刷の価格をコピー機の1/2～1/4程度に設定

＜リソグラフ印刷機(簡易印刷機)＞
 (両センターに設置)

☆黒、青、茶色のドラムを用意しました。
 ☆集約、変倍機能があります。
 ☆版作成後でも濃さの調節ができます。

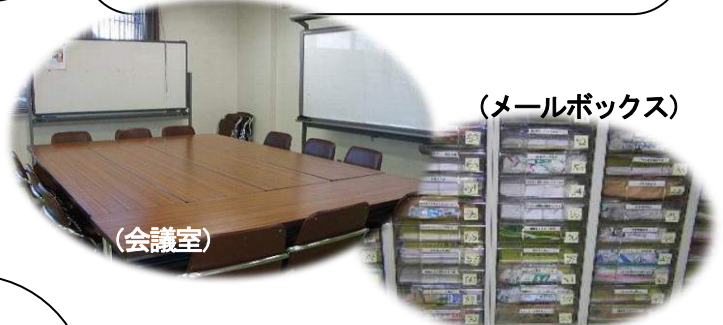
＜コピー機＞

☆モノクロコピー・カラーコピーができます。
 ☆プリペイドカードを購入していただくと便利です。



会議室

打ち合わせ・学習・作業などにお使いください。原則として予約が必要ですが、空いている場合は、当日でも利用できます。
 ※3か月前から予約ができます。
 (9月分の予約は、6/1から開始)
 ※ホームページの「会議室利用状況」で利用状況がわかります。



(会議室)

(メールボックス)

メールボックス/ロッカー

センターには無料のメールボックスや有料のロッカーが設置されています。

メールボックスは、A4用紙対応の大きさで、団体内での通信に限らず団体同士の通信にも利用いただけます。

ロッカーは、鍵付きのロッカーやA3サイズ対応のロッカーもあります。

利用希望の団体は、各センター受付までお申し出ください。

＜ロッカー年間使用料金＞

鍵付きロッカー：1000円

(NPOセンター鎌倉のみ)

木製ロッカー：500円

＜メールボックス空き状況＞

NPOセンター鎌倉：7個

NPOセンター大船：2個

＜ロッカー空き状況＞

鍵付きロッカー(鎌倉)：6個

木製ロッカー(鎌倉)：空きはありません

木製ロッカー(大船)：2個

＜時間外利用＞

より多くの団体にご利用いただくため、時間外でのセンター利用も実施しています。

| | |
|---|--------------------------|
| 時 | 平日と第1・3日曜日：17:00～21:00 |
| 間 | 第1・3以外の日曜日と祝日：9:00～21:00 |

利用については団体の中に時間外利用責任者登録(各団体2～3名程度)をされた方がいることが原則です。時間外利用責任者の登録をご希望の方は、センターにお申し出ください。簡単な講習を受けていただくことで登録することができます。

また、時間外で利用する場合は、センター開館時間内での利用を数回経験し、利用方法を理解した上でご利用ください。

＜土曜日、日曜日、祝日の駐車＞

土曜日、日曜日、祝日は市役所の駐車場が有料となります。機材や用紙など重いものを運搬する方、高齢の方など車の使用が必要な方のためにセンター下に駐車場を用意してあります。使用日の週の木曜日までにセンターにお申し出ください。祝日の場合は1週間前までにお申し出ください。

申請受け付けの際、車種、車番をお尋ねしますので、ご了承ください。

平成28年度

登録団体関係行事

- ☆ 利用登録団体懇話会：7月16日(土)、10月29日(土)
H29年1月土曜日に予定
- ☆ 活動団体紹介パネル展：8月 1日(月)～8月 5日(金)
(市役所ロビー) 8月 8日(月)～8月12日(金)
8月15日(月)～8月19日(金)
8月22日(月)～8月26日(金)
8月29日(月)～9月 2日(金)
9月 5日(月)～9月 9日(金)
- ☆ NPO支援かまくらファンド審査会：11月3日(木・祝)
- ☆ 鎌倉パートナーズ発行：6月、9月、12月、H29年3月
- ☆ 相談：毎月実施(詳細は「広報かまくら」に掲載)

活動団体紹介パネル展

例年開催される「JR鎌倉駅地下道ギャラリー展」は、今年度は鎌倉市役所ロビーで開催します。

開催日：上記、行事予定参照

展示時間：8:30～17:15

申し込み：NPOセンター鎌倉

(TEL)0467-60-4555、(FAX)0467-61-3928

申し込み期間：6月20日～7月15日

※詳細は、申込書を確認ください。

かながわイーパーツ

リユースPC寄贈プログラム

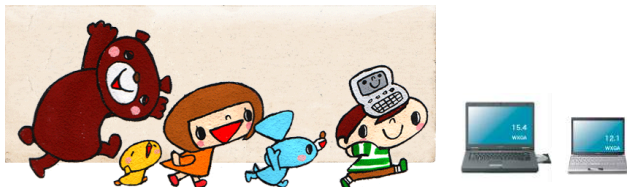
応募申請を受付中

既にパートナーズで3回ご案内を差し上げている本年度のリユースPC寄贈プログラムは、5月10日から応募が始まり、7月10日までNPOセンター鎌倉で応募申請を受け付けています。

応募要項と申請書フォームをご入用の団体は、NPOセンターホームページからダウンロードする、鎌倉・大船のNPOセンターまでお越しいただく、もしくは電話、メールで請求してください。

寄贈枠は神奈川県全体でノート型40台とデスクトップ型10台、受領団体の負担金はノート9,000円デスクトップ5,000円です。

仕様や性能などは、応募要項をご覧ください。



利用登録団体懇話会のお知らせ

平成 28 年度第 1 回「利用登録団体懇話会」を開催いたします。

参加希望の団体は別紙申込用紙に記入の上、NPOセンター大船にFAX、でお申し込みください。

日時：7月16日(土)15:00～17:00

場所：たまなわ交流センター会議室

内容：センターからのお知らせ

運営会議からのお知らせ

各団体の活動PR 他

※一団体何人でも参加できます。

※懇話会終了後、交流親睦会(有料)を計画しています。

NPO支援

かまくらファンド応募情報

公開審査会：11月 3日(木・祝)

応募受付開始：9月 1日(木)

応募締め切り：9月16日(金)

申込書配布開始：8月 1日(月)

◎申込書はNPOセンター鎌倉でお渡しいたします。

◎センターホームページからダウンロードできます。

津波防災講座 第3弾 開催のお知らせ

テーマ「鎌倉市の地震・津波防災対策」セミナー

開催日時：7月27日(水)13:30～15:30

会場：御成小学校 体育館

定員：150名(先着順)

参加費：無料

申し込み：NPOセンター鎌倉 (FAX)0467-61-3928

(E-mail)npo@chive.ocn.ne.jp

先の熊本地震の被害は日本列島のどこでも起こることを想起させるものでした。

私達、研修部会では過去2回(平成23年、24年)地震・津波をテーマにした講座を開催しています。

今回熊本に現地派遣されました市職員のご報告を聞き、また、鎌倉市立第1中学校の生徒たちによる災害時対策の研究報告を聞き、鎌倉市役所総合防災課の職員による行政としての鎌倉の対策を津波の動画シミュレーションを交えながら報告していただきます。また、防災グッズの紹介、非常食の試食等鎌倉市教育委員会のご支援をいただき開催します。

(運営会議 研修部会)

NPOセンターからのお知らせ

新収図書を紹介

《図書》

～鎌倉センター～

- ◇畑の一年 2016.4 ◇雑木林の一年 2014.7
- ◇田んぼの一年 2013.3 著者：向田 智也
- 発行：鎌倉広町の森市民の会（鎌倉広町の森市民の会より受贈）

スタッフ紹介

はじめまして。4月からスタッフになりました浅野雅樹と申します。

私は以前、相模原市の環境に関する団体を支援するNPO法人で働いていました。

鎌倉では三年間、里山整備、景観保全、保育の支援と幅広く市民活動を行っています。

歴史と伝統を色濃く残すこの街、鎌倉で市民活動を盛り上げるべく、一つ一つの出会いを大切に、日々邁進していく所存です。

右も左もわからぬ新人ですが、これからよろしくお願いたします。（浅野雅樹）



皆さまこんにちは。4月からNPOセンターのスタッフになりました西畑直樹です。

東京生まれの埼玉育ち、鎌倉に移って16年目。会社員時代は、土日のみの鎌倉生活で、欲求不満が募っていましたが、3年前に早期退職してからは、ほぼ鎌倉で主婦業に勤しんでいます。地元の浄明寺町内会青年部では11年、NPOかまわ（トランジション・タウン鎌倉）では3年活動を続けてきています。趣味は、3歳から始めた登山、独身時代からの料理、最近始めたヨガと銅版画・木口木版画などです。（西畑直樹）

新規登録団体の紹介（平成28年6月1日現在）

☆NPOアートとつながる鎌倉：多くのアートに触れてみたいと考えていらっしゃる方々とアートをつなげる活動

☆一般社団法人子育てこころケア湘南：子育てに関わる人の心をケアできるサポーターの養成。心理カウンセリング。子育て支援に関する啓発イベントの開催。子育てに関わる者が集える場の提供、運営。（母親支援・父親支援・教員支援・地域支援）

☆おむすびの里：子ども、大人、だれでも利用できるあらぎの場と食事を提供。ネグレクトに苦しむ子どもの状況改善につなげるとともに、学習支援などにより子どもの貧困の連鎖を断ち切る一助となる活動

☆鎌倉広町緑地友の会：鎌倉広町緑地の自然に親しむ行事の開催。子どもたちの環境教育を支援する活動

☆建築を巡る会：鎌倉等の古建築物について建築史家の指導のもと学習し、鎌倉の歴史、文化について認識し、古くから守り続けてきた鎌倉の精神を受け継ぐ活動

☆市民チャンネルボランティア鎌倉(再登録)：鎌倉市からの依頼により、地域情報・風物・紀行・ドキュメンタリー等のビデオ番組を制作し、鎌倉ケーブルテレビジョンを通じて放映し、良好な地域コミュニティの形成に協力する活動

☆山之内瓜ヶ谷町内会：住民相互の親睦と福祉の増進及び生活環境の改善と同時に、地域の特徴である緑豊かな自然に恵まれた歴史ある住環境を維持する活動

☆一般社団法人鎌倉同人会：実朝忌俳句大会、実朝公顕彰歌会、栄西まつり、文化講座、映画会など鎌倉の文化発展に寄与する活動

☆CIOFF JAPAN(シオフ ジャパン)：ユネスコと共に世界各国の固有の無形文化遺産を保護育成し、次世代へつなぐ活動

平成 28 年 6 月 1 日現在

利用登録団体数：360 団体

お願い 利用登録団体の登録内容（連絡先・代表者・活動内容等）に変更があった場合は速やかにご連絡ください。

発行：鎌倉市市民活動センター
編集：特定非営利活動法人 鎌倉市市民活動センター運営会議(認定法人) 事務局
<http://npo-kama.sakura.ne.jp/ce/index.html>

NPOセンター鎌倉

〒248-0012 鎌倉市御成町 18-10
TEL：0467-23-3000 内線 2655
TEL：0467-60-4555（直通）
FAX：0467-61-3928
E-mail：npo@chive.ocn.ne.jp



NPOセンター大船

〒247-0061 鎌倉市台 1-2-25
（たまなわ交流センター 1階）
TEL/FAX：0467-42-0345
E-mail：npo2@abelia.ocn.ne.jp